

Н.В. Зубаревич

МГУ им. М.В. Ломоносова; Институт социального анализа и прогнозирования (ИНСАП) при РАНХиГС, Москва

Регионы России в период пандемии: социально-экономическая динамика и доходы бюджетов

Аннотация. В пандемийный кризис сложно выделить наиболее и наименее пострадавшие регионы, поскольку динамика разных показателей не совпала. Промышленное производство сильнее сократилось в нефтедобывающих регионах. Самый значительный спад сектора услуг показали агломерации федеральных городов, рекреационные регионы юга и республики Северного Кавказа. В пандемию динамика рынков труда регионов больше всего зависела от институциональных факторов – государственной поддержки занятых в малом бизнесе и помощи безработным. Занятость в малом бизнесе в большинстве регионов не снижалась, уровень зарегистрированной безработицы быстрее рос в крупнейших агломерациях, и медленнее всего выходили из кризиса слабо развитые республики. После значительного спада доходов населения регионов во II квартале 2020 г. из-за локдаунов началось постепенное сближение региональной динамики, но без ее заметного улучшения. По доходам населения и занятости Москва выходит из кризиса быстрее благодаря огромным конкурентным преимуществам. Динамика собственных доходов бюджетов регионов в пандемию связана с отраслевой структурой экономики и значимостью налога на прибыль в доходах. Самые большие потери в 2020 г. понесли регионы нефтедобывающей промышленности из-за резкого снижения налога на прибыль, а в 2021 г. быстрее всего росли собственные доходы бюджетов металлургических регионов благодаря трехкратному росту поступлений налога на прибыль. Вводимые ограничения работы организаций (локдауны) в первую волну пандемии оказались менее значимой причиной: регионов со спадом собственных доходов во втором квартале 2020 г. было в полтора раза меньше, чем в целом за 2020 г.

Ключевые слова: пандемия, регионы России, динамика промышленного производства и услуг, безработица, доходы населения, бюджеты регионов.

Классификация JEL: R12.

DOI: 10.31737/2221-2264-2021-51-3-10

Постановка проблемы

Кризис, обусловленный пандемией Covid-19, отличается от предыдущих российских кризисов. Важно разобраться, какие регионы России пострадали больше, а какие меньше. И как регионы выходят из кризисного спада?

Автор статьи попытался ответить на эти вопросы, хотя сделать это непросто. Региональная динамика промышленности, сектора услуг, занятости, доходов населения и состояния бюджетов регионов различается. Например, уровень зарегистрированной безработицы в регионе сильно вырос, реальные доходы населения сократились, но при этом росли собственные доходы бюджета или промышленное производство. На динамику многих показателей влияла разная жесткость и длительность ограничений в первую волну пандемии: от максимальной в Московской

агломерации до минимальной, например, в Тверской области или Республиках Тыва и Алтай. Динамика выхода из кризиса в первой половине 2021 г. чаще всего обусловлена эффектом базы – глубиной падения в 2020 г. По этим причинам до завершения 2021 г. вряд ли возможно дать ответы на поставленные вопросы.

Проведенные исследования влияния коронавирусного кризиса на экономику, занятость и уровень жизни населения частично отвечают на поставленные в статье вопросы. Модельные расчеты спада доходов населения и роста уровня бедности, влияния мер поддержки, реализованных российскими властями, сделаны в НИУ ВШЭ, но без региональной проекции (Экономические..., 2020). В мониторингах РАНХиГС и Института им.

Е.Т. Гайдара проведен региональный анализ динамики разных социально-экономических и бюджетных показателей в первые месяцы пандемии (Мониторинг..., 2020; Макаренцева, Мкртчян, Зубаревич, 2020) и осенью 2020 г. (Хасанова, Зубаревич, 2021). Оценивалась уязвимость региональных экономик в кризисных условиях и их устойчивость к шокам. В качестве наиболее пострадавших в 2020 г. выделены ресурсодобывающие регионы и регионы с автомобильной промышленностью (Кузнецова, 2020). На основе разработанного показателя экономического состояния регионов в апреле–мае 2020 г. показано, что запреты имели разные последствия: более развитые регионы пострадали сильнее, но пространственной конвергенции не произошло, а городские экономики оказались более устойчивыми (Коломак, 2020). Рассмотрены последствия пандемии для отдельных территорий: при сокращении экспорта из-за закрытия границ и добычи ресурсов из-за снижения глобального спроса пострадало 2/3 экономики Дальнего Востока (Минакир, 2020). Первая попытка выделить наиболее пострадавшие в пандемию регионы (по данным за январь–август 2020 г.) оказалась методически спорной (Гришина, Польшев, 2020): в ней были использованы интегральные индексы, включающие 35 базовых характеристик развития и четыре динамических индекса, учитывающих изменения структуры экономики, динамику реальных доходов населения, собственных доходов бюджетов регионов и уровня безработицы. Авторы (Гришина, Польшев, 2020) выделили 15 наиболее пострадавших регионов (среди которых – Москва, Санкт-Петербург, Татарстан, Свердловская область и Красноярский край) и отметили, что данные регионы сильно различаются по отдельным компонентам оценки.

Состояние бюджетов регионов за разные периоды 2020 г. рассматривалось в мониторингах Института развития ВШЭ (Чернявский, 2020а, 2020б), РАНХиГС и Института им. Е.Т. Гайдара (Мониторинг..., 2020; Зубаревич, 2020; Дерюгин, 2020а, 2020б). Выделены основные тенденции: сильный спад доходов бюджетов в период локдауна и очень

значительный рост федеральной помощи регионам. Сравнительный анализ доходов бюджетов регионов в первые месяцы пандемии с предыдущими кризисами 2000-х годов показал, что спад весной 2020 г. был самым сильным из-за введенных ограничений (Zubarevich, Safronov, 2020). Рассматривались проблемы бюджетов регионов в период локдауна и на выходе из него (Зубаревич, 2021). По итогам 2020 г. по отдельным показателям бюджета были выделены наиболее проблемные регионы (Чернявский, 2021). Анализ сценариев потерь бюджетов регионов и возможностей реализации национальных проектов с учетом роста расходов бюджетов на борьбу с коронавирусной инфекцией был проведен (Милячаков, 2021).

Международные исследования последствий пандемии для регионов показывают сильную зависимость их социально-экономического положения от возможных масштабов перехода на удаленную работу (Capello, Caragliu, 2021) и негативное влияние на развитие приграничных связей (Territorial..., 2020). Последствия для муниципалитетов и попытки централизации в период пандемии рассматриваются в (Franzke, 2020; Gore, 2021), однако они не относятся к теме статьи.

Проведенные исследования не дают ответа на поставленные в статье вопросы и требуют обсуждения. Есть и более частные вопросы. Какие отрасли специализации экономики регионов оказались более уязвимыми? Как пандемия повлияла на занятость, в том числе в сфере малого и среднего предпринимательства (МСП)? Каковы региональные различия динамики доходов населения в 2020 г. и в начале 2021 г.? Как повлияли введенные в первую волну пандемии ограничения на собственные доходы бюджетов регионов и насколько быстро идет их восстановление в 2021 г.?

Материалы и методы исследования

В статье использованы помесечные и годовые данные Росстата и Федерального казначейства для оценки динамики показателей за разные периоды пандемии: первой волны (II квартал 2020 г.) с локдаунами, в целом за 2020 г. и за первое полугодие 2021 г.

Кроме того, анализируются ежемесячные данные уровня зарегистрированной безработицы и доходов консолидированных бюджетов регионов (последние данные – за январь–май 2021 г.), а также квартальная динамика реальных доходов населения. Динамика промышленности и сектора услуг за II квартал 2020 г. недоступна из-за статистических ограничений, поэтому мы проанализировали показатели за первое полугодие.

Анализ проводился с помощью гистограмм распределения регионов по разным показателям за выделенные периоды времени. Этот простой метод показывает различия в глубине спада по регионам, а также скорость и масштабы восстановления. Единство метода позволяет составлять разные показатели.

Результаты исследования и их обсуждение

Пандемийный кризис в промышленности отличался от экономических кризисов 2009 и 2015 г. В 2009 г. самый сильный спад произошел в регионах со специализацией на металлургии, затем – машиностроении, а регионы нефтегазодобычи были более стабильными. В 2015 г. промышленный спад в целом был

небольшим и затронул регионы обрабатывающей промышленности, хотя далеко не все (Zubarevich, Safronov, 2020). В 2020 г. сильнее пострадала добывающая промышленность, особенно нефтяная, она медленно восстанавливалась в первом полугодии 2021 г. (рис. 1). Худшую динамику имели нефтедобывающие и угольные регионы (Томская область, Ханты-Мансийский и Ненецкий АО, Республики Татарстан и Удмуртия, Красноярский край, Кемеровская область и др.). Основные причины этого заключались в снижении глобального спроса на нефть и уголь, что привело к сокращению добычи из-за сделки ОПЕК+ и падения цен. В регионах обрабатывающей промышленности в 2020 г. производство сократилось несильно, а в трети субъектов РФ оно выросло. В первом полугодии 2021 г. промышленное производство превысило уровень того же периода 2020 г. в 2/3 регионов РФ, в первую очередь за счет обрабатывающих отраслей, а в регионах добывающей промышленности позитивный сдвиг до мая был слабым и ускорился только в июне.

Сектор услуг пострадал значительно не только из-за ограничений в первую волну пандемии, но и вследствие падения доходов



Рис. 1

Распределение регионов по динамике промышленного производства, % к тому же периоду предыдущего года

Примечание. Для минимизации эффекта базы учитывались 80 регионов с долей в промышленном производстве РФ более 0,05% и 52 региона с долей в добывающей промышленности РФ более 0,05% (без Москвы).

Источник: расчеты по данным Росстата.

населения. Спад оборота *розничной торговли* за II квартал из-за локдауна был смягчен предшествующим ростом в I квартале с ажиотажными закупками в марте, поэтому распределение регионов по динамике за первое полугодие 2020 г. почти совпало с распределением за весь год (рис. 2). Если верить статистике, в первом полугодии 2020 г. сильнее всего сократился объем розничной торговли в республиках Северного Кавказа (на 12–15%), что может быть связано с уходом в тень малого бизнеса, который доминирует в этой сфере. В первом полугодии 2021 г. распределение регионов по динамике розничной торговли существенно улучшилось, быстрее восстанавливались регионы с самым жестким спадом во II квартале 2020 г. из-за локдауна (Москва, Московская область, Санкт-Петербург, Якутия) и сокращением туристического потока в 2020 г. (Краснодарский край, Крым, Севастополь). В остальных регионах с городами-миллионниками, где наиболее развита торговля, динамика не имеет общих тенденций из-за разной жесткости и длительности ограничений.

Распределение регионов по динамике *платных услуг* за те же периоды 2020 г. хуже,

чем в розничной торговле, из-за более сильного спада (рис. 2). Сокращение доходов для двух самых больших по объему видов платных услуг – ЖКУ и общественного транспорта – связано с тем, что в ЖКУ выросли неплательщики (в 2020 г. не взымались пени за задержку выплат), а в общественном транспорте сократилось число пассажиров¹.

Еще сильнее пострадали от ограничений другие виды платных услуг. Платные услуги выходили из кризисного спада медленно, гистограмма распределения регионов за 2020 г. слабо отличается от его первого полугодия. В первом полугодии 2021 г. распределение регионов по динамике платных услуг было лучше, чем в розничной торговле, которая не так сильно падала в 2020 г., однако к лету их объем в большинстве регионов не восстановился до докризисного уровня.

Еще больше в первом полугодии 2020 г. пострадало *общественное питание* (кафе, рестораны, бары), восстановление в целом за год происходило медленно, несмотря на снятые или гораздо более мягкие ограничения во вторую волну пандемии (см. рис. 2). Региональную динамику трудно объяснить – возможно, она

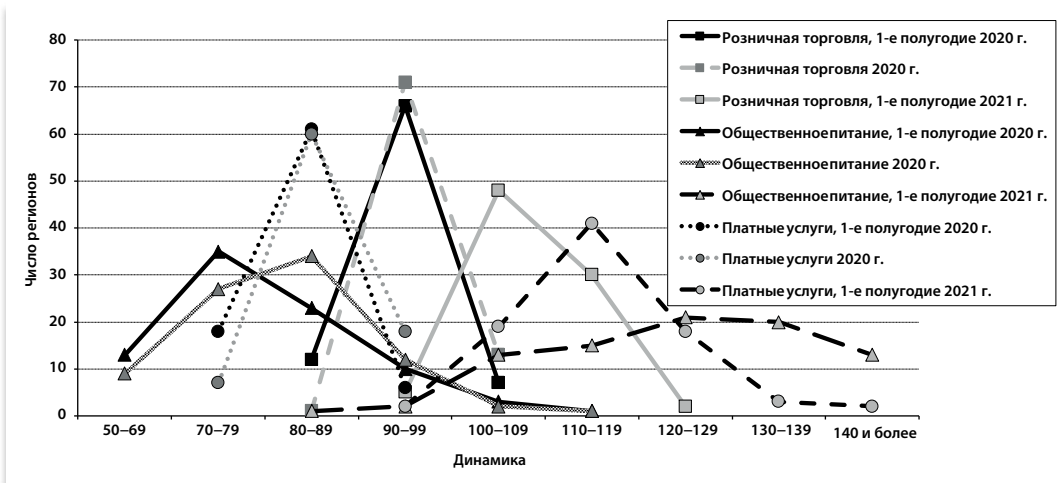


Рис. 2

Распределение регионов по динамике разных видов услуг, % к тому же периоду предыдущего года

Источник: расчеты по данным Росстата.

¹ Самый сильный спад в 2020 г. отмечался в Москве (–29%) из-за сокращения пассажиропотока в общественном транспорте и более жесткого локдауна весной. Почти таким же значительным спадом в первом полугодии отличались Московская область и Санкт-Петербург, а также некоторые рекреационные регионы (Крым, Ставропольский край, Калининградская область).

обусловлена жесткостью и длительностью ограничений. Среди регионов с самым значительным спадом общественного питания – федеральные города, рекреационные регионы юга, Свердловская область и Приморский край. В первом полугодии 2021 г. начался быстрый рост этого показателя в половине регионов, среди них – Москва, Краснодарский край и Крым. На юге это связано с возросшим притоком туристов, а быстрый восстановительный рост в столице (на 48%, что почти вдвое перекрыло спад того же периода 2020 г.) можно объяснить желанием людей вырваться из дома после снятия ограничений и ростом доходов москвичей. Новые ограничения, введенные московскими властями в конце июня 2021 г. из-за третьей волны пандемии, вызвали массовые протесты рестораторов именно потому, что было прервано быстрое восстановление общественного питания в столице.

Динамика занятости в период пандемии обусловлена не столько глубиной кризиса, сколько институциональными факторами. Сокращение объемов производства в секторе услуг должно было сопровождаться спадом занятости в малом и среднем предпринимательстве (МСП), так как услуги являются основной сферой его деятельности. Однако этого не произошло. В целом по стране занятость в МСП не изменилась (11,3 млн человек в I–IV кварталах 2020 г., по данным Росстата). Рост численности занятых в МСП сохранялся в Москве, Московской области, Санкт-Петербурге и в половине остальных регионов, а самый значительный спад наблюдался в Краснодарском крае (–6%) и Бурятии (–12%). Относительная стабильность занятости в МСП может объясняться поддержкой государства, выделившего 500 млрд руб. на кредиты для выплаты заработной платы с возможностью их списания при сохранении численности занятых. В итоге 460 млрд руб. кредитов были списаны². Данные за первый квартал 2021 г. показывают, что численность занятых в МСП остается стабильной, несмотря на медленный выход из кризиса сектора услуг и снижение поддержки государства.

Динамика безработицы обусловлена проблемами точности учета и институциональными факторами. *Уровень безработицы по методологии МОТ* вырос незначительно (с 4,6% в начале 2020 г. до 6,3% в августе–октябре), а к апрелю–июню 2021 г. сократился до 4,9%. Региональные показатели в пандемию изменились незначительно; минимальный уровень безработицы по методологии МОТ сохранился в крупнейших федеральных городах, а максимальный – в слаборазвитых республиках. Слабая реакция региональных рынков труда на кризис отчасти может быть связана с изменением методологии Росстата: обследования населения по проблемам занятости (ОНПЗ) перевели на телефонные опросы.

При этом уровень *зарегистрированной безработицы* вырос с марта по сентябрь 2020 г. почти в пять раз (с 1 до 4,9%) благодаря двум факторам – увеличению пособия по безработице до прожиточного минимума и облегчению процедуры регистрации. Многократный рост уровня зарегистрированной безработицы в регионах начался летом и достиг пика в сентябре (рис. 3). Однако с октября 2020 г. были отменены выплаты безработным на детей, изменен порядок начисления пособия, что привело к снижению пособий для многих получателей. Как следствие, в июне 2021 г. уровень зарегистрированной безработицы приблизился к докризисным значениям, за исключением наиболее проблемных республик Северного Кавказа и Тывы. Различались и федеральные города: в конце июня 2021 г. зарегистрированная безработица в Санкт-Петербурге (1,1%) более чем вдвое превышала уровень марта 2020 г., а в Москве почти вернулась к докризисному показателю (0,6 и 0,4% соответственно).

Самый сильный спад *реальных доходов населения* регионов отмечался во II квартале 2020 г., со второй половины года и в начале 2021 г. стало больше регионов с относительно небольшим спадом (менее 5%). В целом произошло сближение динамики этого показателя в большинстве регионов, но без заметного

² Интервью РБК 31 мая 2021 г. (<https://www.rbc.ru/economics/31/05/2021/60b3de5d9a7947f2883f7aa0>).

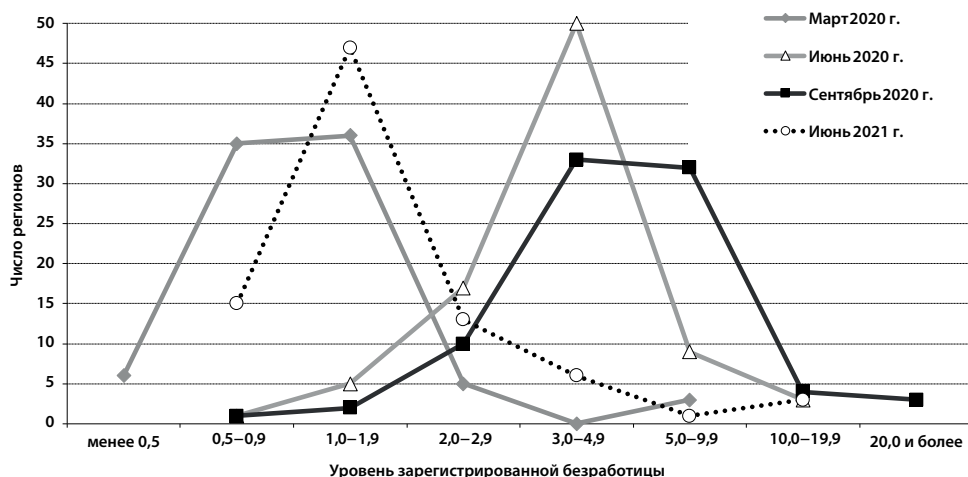


Рис. 3

Распределение регионов по уровню зарегистрированной безработицы (на конец месяца), %

Источник: расчеты по данным Росстата.

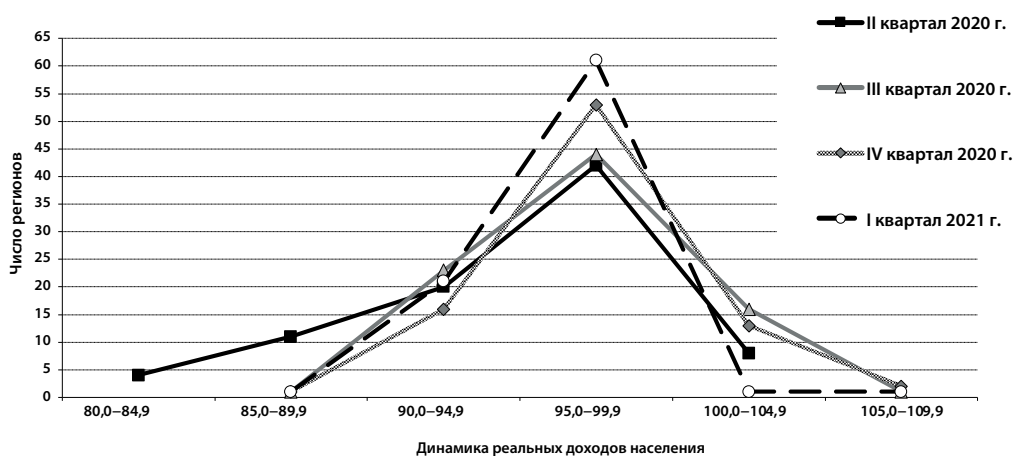


Рис. 4

Распределение регионов по динамике реальных доходов населения, % к тому же периоду предыдущего года

Источник: расчеты по данным Росстата.

его улучшения (рис. 4). Реальные доходы населения росли только в Москве (с III квартала 2020 г.) благодаря концентрации чиновников и менеджмента крупных компаний, которым индексируют заработную плату, а также в Ямало-Ненецком, Чукотском АО и Тыве (весь 2020 г.). Данные Росстата вызывают много вопросов, и остается только гадать, чем обусловлен рост реальных доходов населения в столь разных регионах.

Динамика налоговых и неналоговых (собственных) доходов консолидированных бюджетов регионов измеряется в номинальном выражении, без учета инфляции, что приуменьшает кризисные потери. Для сравнения выбраны три периода: II квартал 2020 г. с локдауном (степень жесткости и длительности ограничений различалась по регионам), весь 2020 г. и первые 5 месяцев 2021 г., по которым доступна статистика. Во II квартале 2020 г. спад

налоговых и неналоговых доходов консолидированных бюджетов всех регионов был очень сильным (–20% в среднем по субъектам РФ), но не массовым. Его переживали менее четверти регионов, в основном – нефтегазодобывающие: в Ямало-Ненецком АО, Республике Коми, Оренбургской, Тюменской, Сахалинской областях, Пермском и Красноярском краях налоговые и неналоговые доходы сократились на 30–46% (рис. 5). Главной причиной стало рез-

кое снижение поступлений налога на прибыль во II квартале: в целом по регионам – на 27%, а в некоторых нефтегазовых – в 2–3 раза (рис. 6). Потери собственных доходов бюджетов регионов были перекрыты гигантским приростом трансфертов из федерального бюджета – на 54% в 2020 г.

Восстановительный рост налоговых и неналоговых доходов в январе–мае 2021 г. привел к резкому сокращению числа регио-

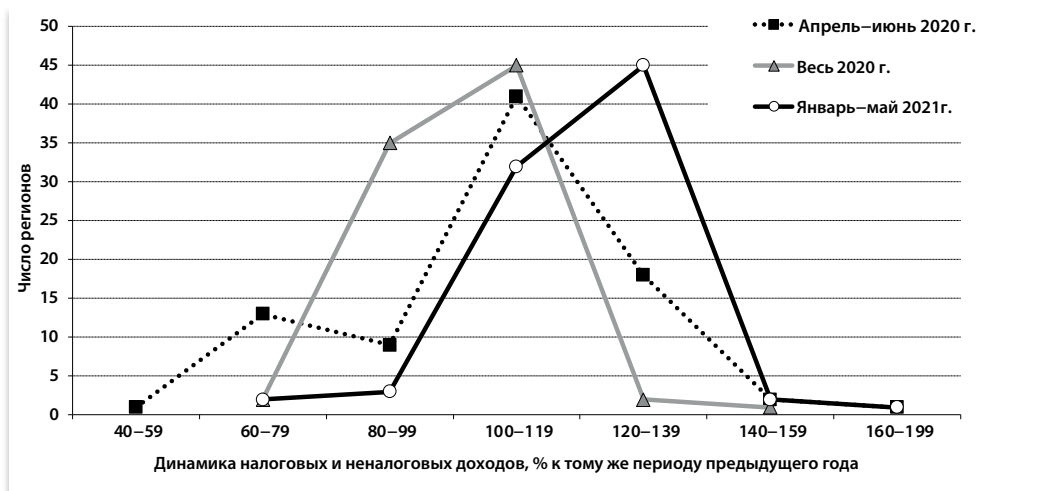


Рис. 5

Распределение регионов по динамике налоговых и неналоговых (собственных) доходов консолидированных бюджетов, % к тому же периоду предыдущего года



Рис. 6

Распределение регионов по динамике поступлений налога на прибыль, % к тому же периоду предыдущего года

нов с их отрицательной динамикой. Быстрее всего росли поступления налога на прибыль. Лидерами стали металлургические регионы (Липецкая, Вологодская, Белгородская области – рост в 3–3,5 раза) в результате возросшего спроса на металлургическую продукцию на глобальном рынке; при этом собственные доходы их бюджетов выросли более чем в 1,5 раза. Налог на прибыль сокращался только в 11 регионах из-за высокой базы предыдущего года (особенно в Ханты-Мансийском АО и Калининградской области) или спада нефтегазового сектора в течение всей пандемии (Тюменская, Сахалинская, Волгоградская области и др.).

Анализ динамики социально-экономических и бюджетных показателей еще раз подтвердил их разнородность: регионы, которые глубже проваливались по одним показателям, по другим были более благополучными; за разные периоды пандемии динамика различалась значимо. Самый большой разброс показала динамика бюджетов регионов, в первую очередь из-за нестабильных поступлений налога на прибыль.

Выводы

В пандемийный кризис сложно выделить наиболее и наименее пострадавшие регионы, поскольку динамика разных показателей не совпадает. Впервые за три последних кризиса промышленное производство сильнее сократилось в нефтедобывающих регионах, а регионы обрабатывающих отраслей прошли кризис легче, за исключением некоторых регионов автомобильной промышленности. В секторе услуг наиболее пострадавшими оказались крупнейшие агломерации федеральных городов, рекреационные регионы юга и республики Северного Кавказа.

Скорость восстановления во многом обусловлена глубиной падения, поэтому динамику 2021 г. нельзя рассматривать без учета кризисного спада 2020 г. В сфере услуг быстрее восстанавливаются в основном те регионы, которые сильнее упали годом раньше.

Совокупный анализ разных экономических показателей показывает, что в целом

быстрее восстанавливается Москва благодаря мощным конкурентным преимуществам емкого рынка труда и огромного бюджета, а также грамотной контрциклической инвестиционной политике столичных властей.

На динамику рынков труда регионов значительнее, чем кризис, повлияли их исходное состояние и институциональные меры – поддержка занятости в МСП и рост помощи безработным. На пике в сентябре 2020 г. самые высокие темпы роста зарегистрированной безработицы имели крупнейшие города с ее минимальным уровнем до кризиса, а улучшение в 2021 г. было самым медленным в слабо развитых республиках с высоким уровнем безработицы и большими субвенциями из федерального бюджета на выплату пособий безработным.

По квартальным данным Росстата, в ходе пандемии шло постепенное сближение динамики реальных доходов населения разных регионов без заметного ее улучшения. Скорее всего кризис ударил по доходам населения всей страны, но быстрее из него выходит богатая Москва.

Сильная дифференциация динамики налоговых и неналоговых (собственных) доходов бюджетов регионов в пандемию в основном обусловлена отраслевой структурой экономики и долей налога на прибыль в доходах бюджета. Самые большие потери в 2020 г. имели регионы добывающей промышленности (четверть субъектов РФ) из-за резкого и длительного падения налога на прибыль. Локдауны апреля–мая оказались менее значимой причиной: регионов со спадом собственных доходов во II квартале 2020 г. было в 1,5 раза меньше, чем в целом за 2020 г., хотя во вторую волну пандемии жестких ограничений не вводилось.

Восстановление собственных доходов в 2021 г. идет довольно быстро, но скорость также зависит от специализации экономики регионов и значимости налога на прибыль в доходах бюджетов: сильнее всего росли поступления налога на прибыль в металлургических регионах. Пандемийный кризис еще раз подтвердил волатильность этого налога: темпы спада в первую волну пандемии и темпы вос-

становления в 2021 г. были намного больше по сравнению с социально-экономической динамикой.

С большой вероятностью к концу 2021 г. регионы вернутся на докризисный уровень по социально-экономическим показателям, за исключением доходов населения и по бюджетным параметрам, однако преодоление спада не гарантирует стабильного роста.

ЛИТЕРАТУРА / REFERENCES

- Гришина И.В., Польшев А.О.** (2020). Региональные особенности реакции на глобальный кризис // *Российский внешне-экономический вестник*. № 10. С. 62–76. [**Grishina I.V., Polynev A.O.** (2020) Regional features of the response to the global crisis. *Russian Foreign Economic Bulletin*, 10, 62–76 (in Russian).]
- Дерюгин А.Н.** (2020а). Региональные бюджеты в январе–мае 2020 г.: федеральные трансферты стабилизируют ситуацию // *Экономическое развитие России*. № 7. С. 112–115. [**Deryugin A.N.** (2020а). Regional budgets in January–May 2020: Federal transfers stabilize the situation. *Economic Development of Russia*, 7, 112–115 (in Russian).]
- Дерюгин А.Н.** (2020b). Региональные бюджеты в условиях кризиса // *Экономическое развитие России*. № 12. С. 74–77. [**Deryugin A.N.** (2020b). Regional budgets in crisis conditions. *Economic Development of Russia*, 12, 74–77 (in Russian).]
- Зубаревич Н.В.** (2020). Пандемия и регионы: итоги января–августа 2020 г. // *Экономическое развитие России*. Т. 27. № 11. С. 91–95. [**Zubarevich N.V.** (2020). Pandemic and regions: Results of January–August 2020. *Economic Development of Russia*, 27, 11, 91–95 (in Russian).]
- Зубаревич Н.В.** (2021). Влияние пандемии на социально-экономическое развитие и бюджеты регионов // *Вопросы теоретической экономики*. № 1 (10). С. 48–60. [**Zubarevich N.V.** (2021). Influence of the pandemic on socio-economic development and regional budgets. *Questions of Theoretical Economics*, 1 (10), 48–60 (in Russian).]
- Коломак Е.А.** (2020). Экономические последствия COVID-19 для регионов России // *ЭКО*. № 12. С. 143–153. [**Kolomak E.A.** (2020). Economic consequences of COVID-19 for the regions of Russia. *ECO Journal*, 12, 143–153 (in Russian).]
- Кузнецова О.В.** (2020). Уязвимость структуры региональных экономик в кризисных условиях // *Федерализм*. № 2. С. 20–38. [**Kuznetsova O.V.** (2020). Vulnerability of the structure of regional economies in crisis conditions. *Federalism*, 2, 20–38 (in Russian).]
- Макаренцева А.О., Мкртчян Н.В., Зубаревич Н.В.** (2020). Демографическая ситуация и социально-экономическое развитие регионов России в первой половине 2020 г. // *Экономическое развитие России*. № 10. С. 73–88. [**Makarentseva A.O., Mkrtychyan N.V., Zubarevich N.V.** (2020). Demographic situation and socio-economic development of Russian regions in the first half of 2020. *Economic Development of Russia*, 10, 73–88 (in Russian).]
- Мильчаков М.В.** (2021). Реализация приоритетов регионального развития в условиях пандемии // *Финансовый журнал*. Т. 13. № 2. С. 93–113. [**Milchakov M.V.** (2021). Implementation of regional development priorities in a pandemic. *Financial Journal*, 13, 2, 93–113 (in Russian).]
- Минакир П.А.** (2020). Экономика пандемии: дальневосточный аспект // *Пространственная экономика*. Т. 16. № 4. С. 7–22. [**Minakir P.A.** (2020). Economics of a pandemic: the Far Eastern aspect. *Spatial Economics*, 16, 4, 7–22 (in Russian).]
- Мониторинг экономической ситуации в России: тенденции и вызовы социально-экономического развития (2020). № 14 (116). Май. Ин-т Гайдара и РАНХиГС. Режим доступа: <https://www.iep.ru/ru/publikacii/publication/monitoring-ekonomicheskoy-situatsii-v-rossii-14-116-may-2020-g.html> [*Monitoring the economic situation in Russia: Trends and challenges of*

socio-economic development (2020). No. 14 (116). May. Gaidar Institute and RANEPА. Available at: <https://www.iep.ru/ru/publikacii/publication/monitoring-ekonomicheskoy-situatsii-v-rossii-14-116-may-2020-g.html> (in Russian).]

- Хасанова Р.Р., Зубаревич Н.В.** (2021). Рождаемость, смертность населения и положение регионов в начале второй волны пандемии // *Экономическое развитие России*. № 1. С. 77–87. [**Khasanova R.R., Zubarevich N.V.** (2021). Fertility, mortality and the position of the regions at the beginning of the second wave of the pandemic. *Economic Development of Russia*, 1, 77–87 (in Russian).]
- Чернявский А.** (2020а). Вирус в регионах // *Комментарии о Государстве и Бизнесе*. № 291. 16 июня. Институт «Центр развития» НИУ ВШЭ. Режим доступа: <https://www.hse.ru/pubs/share/direct/document/373271455.pdf> [**Chernyavsky A.** (2020a). Virus in the regions. *Comments on the State and Business*, 291. June 16. Institute “Development Center” HSE. Available at: <https://www.hse.ru/pubs/share/direct/document/373271455.pdf> (in Russian).]
- Чернявский А.** (2020b). Рекордные расходы и рост несбалансированности регионов в период пандемии // *Комментарии о Государстве и Бизнесе*. № 308. 24 августа. Институт «Центр развития» НИУ ВШЭ. Режим доступа: <https://www.hse.ru/pubs/share/direct/document/446644357.pdf> [**Chernyavsky A.** (2020b). Record spending and growing imbalance in regions during a pandemic. *Comments on the State and Business*, 308, 24 Aug. Institute “Development Center” HSE. Available at: <https://www.hse.ru/pubs/share/direct/document/446644357.pdf> (in Russian).]
- Чернявский А.** (2021). COVID в регионах // *Комментарии о Государстве и Бизнесе*. № 345. 25 февраля. Институт «Центр развития» НИУ ВШЭ. Режим доступа: <https://www.hse.ru/pubs/share/direct/document/392007105.pdf> (дата обращения 1.03.2021) [**Chernyavsky A.** (2021). COVID in the regions. *Comments on State and Business*, 345, Feb. 25. Institute “Development Center” HSE. Available at: <https://www.hse.ru/pubs/share/direct/document/392007105.pdf> (in Russian).]
- Экономические и социальные последствия коронавируса в России и в мире (2020) // *Аналитический бюллетень Высшей школы экономики*. № 4. Режим доступа: <https://www.hse.ru/mirror/pubs/share/370616519.pdf> [Economic and social consequences of the coronavirus in Russia and in the world (2020). *Analytical Bulletin of the Higher School of Economics*, 4. Available at: <https://www.hse.ru/mirror/pubs/share/370616519.pdf> (in Russian).]
- Capello R., Caragliu A.** (2021). Regional growth and disparities in a post-COVID Europe: A new normality scenario. *Journal of Regional Science*, May, 1–18.
- Franzke J.** (2020). German municipalities in the COVID-19 pandemic crisis. Challenges and Adjustments. A preliminary analysis. In: *IGU commission geography of governance. Local government response towards Covid-19 pandemic: A worldwide survey and comparison*. Available at: <https://sites.google.com/view/igucgog-covid19/working-papers>
- Gore T., Bimpson E., Dobson J., Parkes S.** (2021). Local government responses to the COVID-19 pandemic in the UK: A thematic review. In: *IGU commission geography of governance. Local government response towards covid-19 pandemic: A worldwide survey and comparison*. Available at: <https://sites.google.com/view/igucgog-covid19/working-papers>
- Territorial impact assessment: The state of the cities and regions in the COVID-19 crisis* (2020). European Union. 71 p.
- Zubarevich N.V., Safronov S.G.** (2020). Russian regions in the acute phase of the coronavirus crisis: Differences from previous economic crises of the 2000s. *Regional Research of Russia*, 10, 4, 443–453.

Поступила в редакцию 14.08.2021

Received 14.08.2021

N.V. ZubarevichLomonosov Moscow State University; Institute for Social Analysis and Forecasting (INSAP),
Russian Presidential Academy of National Economy and Public Administration (RANEPA),
Moscow, Russia

Regions of Russia during a pandemic: Socio-economic dynamics and budget revenues

Abstract. It is difficult to identify the most and the least affected regions in the pandemic crisis, since the dynamics of different indicators did not coincide. Industrial output decline was deeper in oil-extracting regions. Agglomerations of federal cities, recreation regions of the South and the republics of the North Caucasus had the strongest decline in the service sector. The dynamics of labor markets in the regions during the pandemic strongly depended on institutional factors – state support for employed in small businesses and assistance to the unemployed. Small business employment in most regions did not decline. The level of registered unemployment grew faster in the largest agglomerations, and the slowest emerging from the crisis were the underdeveloped republics. After a strong decline in the population incomes in the 2nd quarter of 2020 due to lockdowns, a gradual convergence of regional dynamics began, but without a noticeable improvement. In terms of population income and employment, Moscow is recovering from the crisis much faster thanks to its huge competitive advantages. The dynamics of own revenues of regional budgets during pandemic is associated with the structure of the economy and the importance of profit tax in the budget revenues. The largest losses in 2020 were experienced by the oil-extracting regions due to a sharp reduction in profit tax. Since 2021, the own revenues of the budgets of metallurgical regions grew the fastest due to a threefold increase in this tax. Lockdowns in the first wave of the pandemic turned out to be less significant because the number of regions with a decline in their own revenues in the 2nd quarter of 2020 was 1,5 times less than in 2020.

Keywords: *pandemic crisis, regions of Russia, dynamics of industrial output and services, unemployment rate, money incomes, regional budgets.*

JEL Classification: R12.

DOI: 10.31737/2221-2264-2021-51-3-10

В.В. Климанов¹Российская академия народного хозяйства и государственной службы
при Президенте Российской Федерации, Москва**А.А. Михайлова**Российская академия народного хозяйства и государственной службы
при Президенте Российской Федерации, Москва

Бюджетная децентрализация в пандемию и постпандемийных условиях

Аннотация. В 2020 г. многие страны мира, в том числе и Россия, столкнулись с уникальной ситуацией, в которой субфедеральным органам власти вынужденно приходилось брать на себя новые полномочия по борьбе с пандемией и ее последствиями. При этом формально бюджетная, или фискальная, децентрализация, которая может характеризоваться показателями децентрализации доходов, расходов или как налоговая децентрализация, снизилась. Доля межбюджетных трансфертов в доходах региональных бюджетов возросла. До этого в России предпринимались попытки повышения роли регионального уровня в бюджетной системе страны, однако они, как правило, заканчивались неудачно. В статье показано, что разнонаправленные тенденции кри-

¹ Статья подготовлена в рамках реализации государственного задания РАНХиГС на 2021 г. по теме «Децентрализация в России и странах мира: теория и практика».