

Н.В. Зубаревич

МГУ им. М.В. Ломоносова, Москва

Возможности и ограничения количественной оценки факторов экономического развития российских регионов

Аннотация. В статье рассмотрены теоретические подходы к выделению факторов развития регионов; проведен анализ российских исследований по количественному измерению факторов. Показаны объективные ограничения таких измерений, обусловленные особенностями дифференциации российских регионов по уровню развития: большими различиями по краям при обширной середине, которая имеет разное сочетание факторов развития. Эти различия в целом устойчивы, что связано со стабильностью влияющих на них факторов. Предложен метод качественной оценки факторов и показана его ограниченная применимость – в основном для развитых и слаборазвитых регионов. Проведен анализ проблем количественной оценки факторов экономического развития регионов и дефектов используемых статистических показателей. Для оценки роли институционального фактора рассмотрена региональная политика федеральных властей, выявлены ее выравнивающие и геополитические приоритеты с помощью анализа бюджетной обеспеченности регионов. Сделан вывод об ограниченных возможностях количественной оценки факторов экономического развития российских регионов.

Ключевые слова: факторы экономического развития, российские регионы, бюджеты регионов.

Классификация JEL: R12.

DOI: 10.31737/2221-2264-2020-46-2-8

Постановка проблемы

Исследования факторов экономического развития регионов России имеют длительную историю и неоднозначные результаты. Почему так получается, несмотря на использование разнообразных подходов и методов – математических моделей с оценками роли разных факторов, многофакторных рейтингов и типологий с большим набором показателей, разных способов измерения институциональных факторов? Российское пространство сопротивляется, и проблема – далеко не только в невысоком качестве региональной статистики. Существуют более значимые, по мнению автора, барьеры: объективные особенности российского пространства и проблемы адекватного измерения самих факторов. Можно ли с учетом этих ограничений количественно оценивать влияние факторов экономического развития на российские регионы?

Как систематизируются факторы развития? Из обширного круга пространственных теорий рассмотрим те, в которых такая систематизация представлена.

Пространственный фактор как значимый выделен в работе Д. Родрика (Rodrik,

2003). Все факторы роста автор разделяет на «прямые» (proximate) и «глубинные» (deeper). Под «прямыми» понимаются эндогенные факторы производства (накопление физического и человеческого капитала) и рост производительности. К «глубинным» отнесены внешняя торговля, институты и география (экзогенный фактор), именно эти факторы решающим образом влияют на экономический рост и дифференциацию развития стран.

В работе П. Кругмана в рамках «новой экономической географии» выделены две группы факторов (Krugman, 1991). Факторы «первой природы» – ресурсообеспеченность и географическое положение территории (относительно рынков, основных торговых путей и т.д.). Факторы «второй природы» – агломерационный эффект, рассматриваемый как преимущества крупных городов благодаря эффекту масштаба и разнообразия, а также человеческий капитал и институты (институциональная среда). Отметим, что состояние инфраструктуры как самостоятельный фактор в данной работе не рассматривается.

В исследовании Мирового банка используются подходы «новой экономической гео-

графии», но они представлены в иной интерпретации (World Development Report, 2009). Выделены три основных фактора – density, distance, division (плотность, расстояние, разделение). Первый можно интерпретировать как плотность населения и его концентрация в крупных городах. Второй – как экономическое расстояние между рынками (и связанные с ним издержки, в том числе вследствие слабо развитой инфраструктуры). Третий можно трактовать как институциональные барьеры в широком смысле (Зубаревич, 2010).

В пирамиде факторов О.В. Кузнецовой предложена их иерархическая модель из пяти уровней (Кузнецова, 2014). В основании пирамиды находятся природно-климатические условия и ресурсы, на более высоких уровнях последовательно размещены расселение и демографические характеристики, обеспеченность инфраструктурой, затем – уровень развития и структура экономики территории, а на самом вершине пирамиды – субъективные факторы. К последним О.В. Кузнецова относит в первую очередь государственную и муниципальную социально-экономическую политику, выделяя ее из всей совокупности институциональных факторов. Как и в пирамиде Маслоу, предполагается, что базовые факторы (определяемые как объективные) исходно более значимы, а сложные субъективные факторы начинают играть свою роль тогда, когда базовые факторы относительно благоприятны. Поскольку автор не рассматривает широкого круга институциональных факторов, а только региональную политику властей, такое допущение возможно, хотя в российской и советской истории были примеры преодоления неблагоприятных объективных факторов с помощью сверхзатратной и далеко не всегда эффективной политики государства. Кроме того, возникают сомнения и в строгой иерархичности объективных факторов.

Можно спорить или соглашаться с предложенными вариантами систематизации, но теоретические подходы, несмотря на различия в широте охвата и интерпретации факторов развития, выделяют важнейшие: природные ресурсы, географическое положение, чело-

веческий капитал и его пространственную концентрацию, состояние инфраструктуры и институтов («правила игры»). Для России скорее всего нужно добавить и уже достигнутый уровень развития, и структуру экономики региона, поскольку это – не только результат кумулятивного воздействия разных факторов, но и самостоятельный фактор, влияющий на экономическое развитие.

Как измеряются факторы развития российских регионов в проведенных исследованиях? Рассмотрим наиболее показательные работы, в которых использовались два разных подхода – эконометрический и географический.

Эконометрические расчеты вклада количественно измеряемых факторов (ресурсы, труд, капитал) в экономический рост регионов были проведены в 2000-е годы в Институте экономики переходного периода (ИЭПП), ныне Институте Гайдара. Как и следовало ожидать, они показали очень высокую роль иных, необъясненных, факторов в росте ВРП (Факторы..., 2005). Эконометрические оценки экономико-географических и институциональных факторов, проведенные в ИЭПП, на примере России и Канады также дали неоднозначные результаты (Экономико-географические..., 2007).

В эконометрических исследованиях Е.А. Коломак рассматривается влияние на региональную дивергенцию в России таких факторов, как плотность населения, размер и доступность рынков, структура экономики, а также влияние агломерационной экономики, но оценки значимости этих факторов либо невелики, либо нуждаются в интерпретации (Коломак, 2019).

Географические исследования начались раньше и включали более широкий круг факторов, но каждый фактор рассматривался по отдельности, а результатом были традиционные для экономической географии типологии регионов – без расчетов вклада отдельных факторов в развитие регионов (Предпринимательский климат, 1997; Россия регионов, 2005). Такой подход обусловлен не только ограниченной математической подготовкой географов, но и пониманием барьеров применения эконометрических методов:

некоторые факторы невозможно или крайне сложно измерить количественно, для многих существуют проблемы точности региональных измерений, географические различия разных показателей неконсистентны (т.е. распределяются по регионам по-разному) и т.д. Эти барьеры не позволяют адекватно оценивать вклад разных факторов в развитие регионов.

Наиболее сложная проблема – измерение институциональных факторов. В исследовании Л. Полищука с соавторами выделяются три возможных подхода: учет процедур (наличия или отсутствия законодательных актов), расчет содержательных индексов, отражающих мнения пользователей институтов и экспертов, способных сравнивать качество институтов в регионах, а также измерения по косвенным признакам, которые воспринимаются как коррелирующие с измеряемым институтом (Полищук и др., 2015). Разработанных методов и подходов множество, но все они уязвимы для критики. Проведенный в статье анализ разных способов их измерения по регионам России и расчеты коэффициентов парных корреляций для дюжины различных рейтингов и отдельных показателей продемонстрировал значительное несовпадение результатов. Логика интегральных оценок неизменна: что заложишь, то и получишь.

В исследовании также предложены индексы качества институтов, рассчитанные авторами с использованием уголовной или судебной статистики и данных о посягательствах на права собственности, но объяснить региональные различия и их изменения во времени затруднительно. Кроме того, в качестве косвенного признака, отражающего качество институтов, предложено *учитывать масштабы теневой экономики*. В статье показано, что рост неформальной занятости свидетельствует об ухудшении качества институтов. Но следует отметить, что институциональные различия в регионах измерить сложно: по данным Росстата, доля занятых в неформальном секторе существенно выше только в республиках Северного Кавказа, а показатели остальных регионов вызывают много вопросов. Нам важен вывод авторов: «Палитра региональных

институтов в России принципиально многомерна и не сводится к нескольким индикаторам». Иными словами, адекватно измерять институциональные факторы и их влияние на развитие российских регионов крайне сложно.

Итак, проведенный обзор подходов, методов и результатов количественного измерения факторов развития регионов показал, что *адекватных решений не существует*. Автор статьи полагает, что трудности измерений факторов обусловлены не только особенностями территории России – огромными размерами и разнообразием условий развития, но и более широким кругом причин.

Материалы и методы исследования

В статье решаются три методические задачи с использованием количественных и качественных методов.

1. Оценка дифференциации регионов по уровню экономического развития и ее изменений. Если изменения незначительны, можно предполагать, что влияние факторов стабильно.

2. Можно ли оценить роль разных факторов экономического развития регионов России, хотя бы на качественном уровне, и для отдельных групп регионов с разным уровнем развития? Использована идея, высказанная О.В. Кузнецовой (Кузнецова, 2014) и основанная на исследованиях Л.В. Смирнягина, который ввел в географическую науку понятие «*плавающие признаки*», применявшиеся им для разработки типологии регионов США (Смирнягин, 1989). Суть этого методического подхода состоит в том, что для разных территорий набор типологических признаков (как и факторов развития) может быть различным. Метод плавающих признаков использован в качественной оценке наиболее важных факторов для оценки российских регионов с разным уровнем экономического развития, и прежде всего – для развитых и слаборазвитых. Задача количественно измерить вклад основных факторов в развитие российских регионов не ставилась, и она, по мнению автора, не может быть решена.

3. Оценка возможностей адекватного измерения факторов развития с помощью количественных показателей. Для этого проведен содержательный анализ доступной региональной статистики. Хотя в России давно проводятся многочисленные измерения с использованием разнообразных показателей, однако проблема адекватности количественного измерения факторов экономического развития сохраняется и в ней необходимо разобраться. Многолетняя работа автора с региональной статистикой показала, сколько в ней подводных камней.

Результаты исследования и их обсуждение

1. Особенность территориальной дифференциации уровня экономического развития регионов России состоит в том, что очень значительные различия есть только по краям, а большинство регионов имеют показатели, близкие к медианным, несмотря на разные географические условия и другие факторы развития (рис. 1). Сложившееся распределение устойчиво, изменений в уровне развития регионов за два десятилетия немного: новая добыча нефти и газа ускорила рост экономики Сахалина и Архангельской области (за счет Ненецкого АО), относительно ухудшилось положение Республик Башкортостан и Карелии, Мурманской области. Влияют также статистические и институциональные шумы. Так, относительное ухудшение душевого ВРП Вологодской области связано с особенностями территориального учета деятельности крупнейшей металлургической компании. Высокие душевые показатели Чукотского АО, Магаданской области и Республики Саха (Якутия) обусловлены недооценкой удорожания жизни в этих регионах в корректирующем показателе Росстата (стоимость фиксированного набора товаров и услуг для межрегиональных сопоставлений), а в Чукотском АО — еще и двукратным ростом индекса бюджетных расходов и трансфертов с середины 2010-х годов в результате лоббирования. Несмотря на формально высокий душевой ВРП, эти регионы нельзя отнести к развитым. За ред-

кими исключениями, картина региональных различий стабильна с конца 1990-х годов,

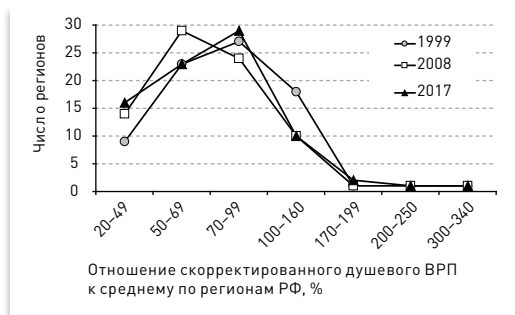


Рис. 1.

Распределение регионов по душевому ВРП с корректировкой на цены (стоимость фиксированного набора товаров и услуг в регионе), в % к среднему по регионам РФ (среднее = 100%)

значит, в основном стабильны и факторы развития.

2. Какие факторы обеспечивают стабильность? На качественном уровне попробуем выделить эти плавающие признаки (или факторы развития). Проще всего это сделать для малочисленной группы реальных регионов-лидеров. Для них наиболее важными оказываются два фактора — *ресурсный* (Тюменская область с автономными округами, Сахалинская область) и *агломерационный* (Москва, и в меньшей степени — Санкт-Петербург). Для Москвы не менее важен и *институциональный* фактор — столичный статус, обеспечивающий огромные преимущества при сверхцентрализованной системе управления страной.

Для относительно развитых регионов (со скорректированным на цены душевым ВРП выше среднего по РФ и близким к нему) выделить базовые факторы намного сложнее. Это преобладание *ресурсного* фактора (шире — экспортно ориентированной структуры экономики), дополняемого в части регионов *агломерационным* (наличие города-миллионника с развитым сектором услуг или локализация региона в пределах двух крупнейших агломераций страны).

Для слаборазвитых регионов, представленных республиками Северного Кавказа и юга Сибири (республики Тыва и Алтай),

а также Калмыкией, очевидны негативные факторы — *низкий уровень экономического развития* (этот фактор выделен О.В. Кузнецовой) и *неблагоприятная институциональная среда*, что проявляется в высокой неформальной занятости. При этом демографическая ситуация в них заметно лучше, а влияние природных условий, за исключением юга Сибири, благоприятно, но этот фактор слабо помогает развитию. В 2014 г. в эту группу добавились два новых субъекта РФ (Республика Крым и г. Севастополь), в советское время они не были настолько отстающими по уровню экономического развития; они имеют благоприятные природные условия, частично — иные институциональные проблемы, но результат тот же самый — слабое развитие.

Большинство регионов, находящихся между этими полюсами, имеют разнообразные природные условия и географическое положение, уровень урбанизации, в том числе размеры региональных центров, структуру экономики и демографическую ситуацию. Хотя факторы и барьеры развития для них могут быть (и часто являются) разными, результат один — более половины российских регионов относятся к обширной середине. Именно наличие обширной группы середняков затрудняет оценки влияния факторов на экономическое развитие регионов, и плавающие признаки тут вряд ли помогут. Итак, выделить главные факторы на качественном уровне возможно только по краям. Для большинства регионов эта задача не имеет решения.

3. Возможности количественного измерения многих факторов развития ограничены. Измерения природных условий по характеристикам среднегодовых температур возможны, но как объясняющие переменные они будут не значимыми для северных нефтегазодобывающих регионов, но крайне важными для других регионов Севера, не обладающих экономически востребованными полезными ископаемыми. Ресурсообеспеченность в целом трудно измерима из-за проблем оценки разных видов ресурсов: плодородных земель, запасов и добычи минеральных ресурсов с учетом спроса на них и т.д.

Географическое положение — еще менее формализуемый фактор. В эконометрических моделях чаще всего рассчитывают среднее расстояние между регионами, региональными центрами (Коломак, 2014, с. 90) или рынками. Однако влияние расстояния на экономический рост трудно интерпретировать, особенно в России, где рост нередко основан на добыче и первичной переработке сырья. От Москвы до Сахалина очень далеко, но это не помешало области стать одним из лидеров экономического роста в России. Иваново и Кострома намного ближе к столице, но эти области остаются депрессивными.

Влияние географического положения на экономическое развитие точнее показывает модель «центр — периферия» (Грицай и др., 1991), но она хорошо работает на внутрирегиональном уровне, где расстояние от регионального центра и еще одного-двух крупных городов определяет границы периферий. Для межрегиональных сопоставлений применять ее намного сложнее, так как в России, помимо двух крупнейших агломераций, есть и другие крупные межрегиональные центры, а перифериями являются не только удаленные окраины (причем не все!), но и внутренние периферии, представленные обжитыми, но менее развитыми регионами, откуда идет значительный миграционный отток. В результате количественно измерить географическое положение регионов вряд ли возможно, поэтому и адекватные результаты автору не встречались.

Агломерационный эффект, безусловно, значим как фактор развития российских регионов, но его количественные оценки могут быть разными. Показатель доли городского населения малопригоден, так как в России около 800 из 1117 городов относятся к малым, в них нет агломерационного эффекта. Расчеты Е. Коломак показали отсутствие связи этого показателя с уровнем экономического развития. Им было обнаружено, что более значимым фактором является относительный размер крупнейшего городского центра (Коломак, 2019). Также более значимым может быть показатель доли населения, проживающего в агломерациях крупных городов, он был рассчитан

при подготовке Стратегии пространственного развития для 40 выделенных агломераций (расчеты не публиковались), но не применим для всех субъектов РФ.

Возможности измерения человеческого капитала в регионах России также ограничены. Чаще всего используют показатель числа студентов вузов (иногда вместе с сузами) на 10 тыс. населения либо структуру взрослого населения по уровню образования, последняя рассчитывается только по данным переписей. Первый показатель позволяет выделить несколько ведущих центров высшей школы, но резко проседают регионы Севера, где высшая школа не развита по объективным причинам, а в большинстве остальных регионов показатели различаются несущественно. По второму показателю – максимальна доля имеющих высшее образование среди взрослого населения не только в регионах с крупнейшими центрами высшей школы, но и в слаборазвитых республиках Северного Кавказа благодаря омоложенной возрастной структуре населения и распространению платных низкокачественных вузов.

Фактор обеспеченности инфраструктурой важен для развития, но количественные оценки плотности сети авто- и железных дорог отражают прежде всего существующую систему расселения. Их плотность значительно ниже на севере и востоке страны, но это не является препятствием для развития ресурсодобывающей экономики, которая там доминирует. Высокие показатели плотности автодорог в Белгородской и Калининградской областях не определяют уровня их развития: первая является относительно развитым регионом, вторая – средняком. Причина различий – в структуре экономики этих регионов.

Фактор уровня и структуры экономики, предложенный О.В. Кузнецовой, также сложно измерить в части структуры. Во-первых, технически этому препятствует переход на ОКВЭД, который дробит отрасли специализации. Во-вторых, даже специализация на нефтегазодобыче не обеспечивает преимуществ в развитии всем регионам, так как крупные российские компании используют

механизмы вывода прибыли (институциональный фактор). Например, нефтегазодобывающая Астраханская область остается средняком, в 2010-е годы им стал и Башкортостан. Влияние аграрной специализации проявляется чаще со знаком «минус» – основные сельскохозяйственные регионы России имеют более низкие показатели душевого ВРП, хотя агросектор в 2010-е годы развивался вполне успешно. Причина – в особенностях статистического учета вклада продукции отрасли в ВРП.

Трудности количественной оценки институциональных факторов в регионах были рассмотрены выше (Полищук и др., 2015). В пирамиде факторов, предложенной О.В. Кузнецовой, институциональные факторы рассматриваются более узко – как субъективные факторы государственной и муниципальной политики. Для такой оценки можно рассмотреть различия душевых бюджетных расходов регионов за более чем десятилетний период. Приоритеты политики государства хорошо видны по отношению душевых расходов консолидированных бюджетов регионов с корректировкой на индекс бюджетных расходов (ИБР) к средним по субъектам РФ (рис. 2).

Таких приоритетов два. Первый – выравнивающий: большинство субъектов РФ получают федеральную помощь (трансферты) для смягчения сильного неравенства налоговой базы. После распределения федеральных трансфертов душевые расходы бюджетов, скорректированные на ИБР, в подавляющем большинстве регионов различаются несущественно. Второй – особая поддержка геополитически значимых регионов: в 2000-е годы это была Республика Чечня, с 2014 г. – Республика Крым и Севастополь. Немного подтянулись душевые расходы бюджетов регионов Дальнего Востока. Рывок Калининградской области – отчасти геополитический, отчасти институциональный – после вступления в ВТО России пришлось переформатировать систему поддержки особой экономической зоны в области; с 2016 г. помощь осуществляется в виде резко возросших трансфертов из федерального бюджета, за счет которых реализуются льготы резидентам зоны.

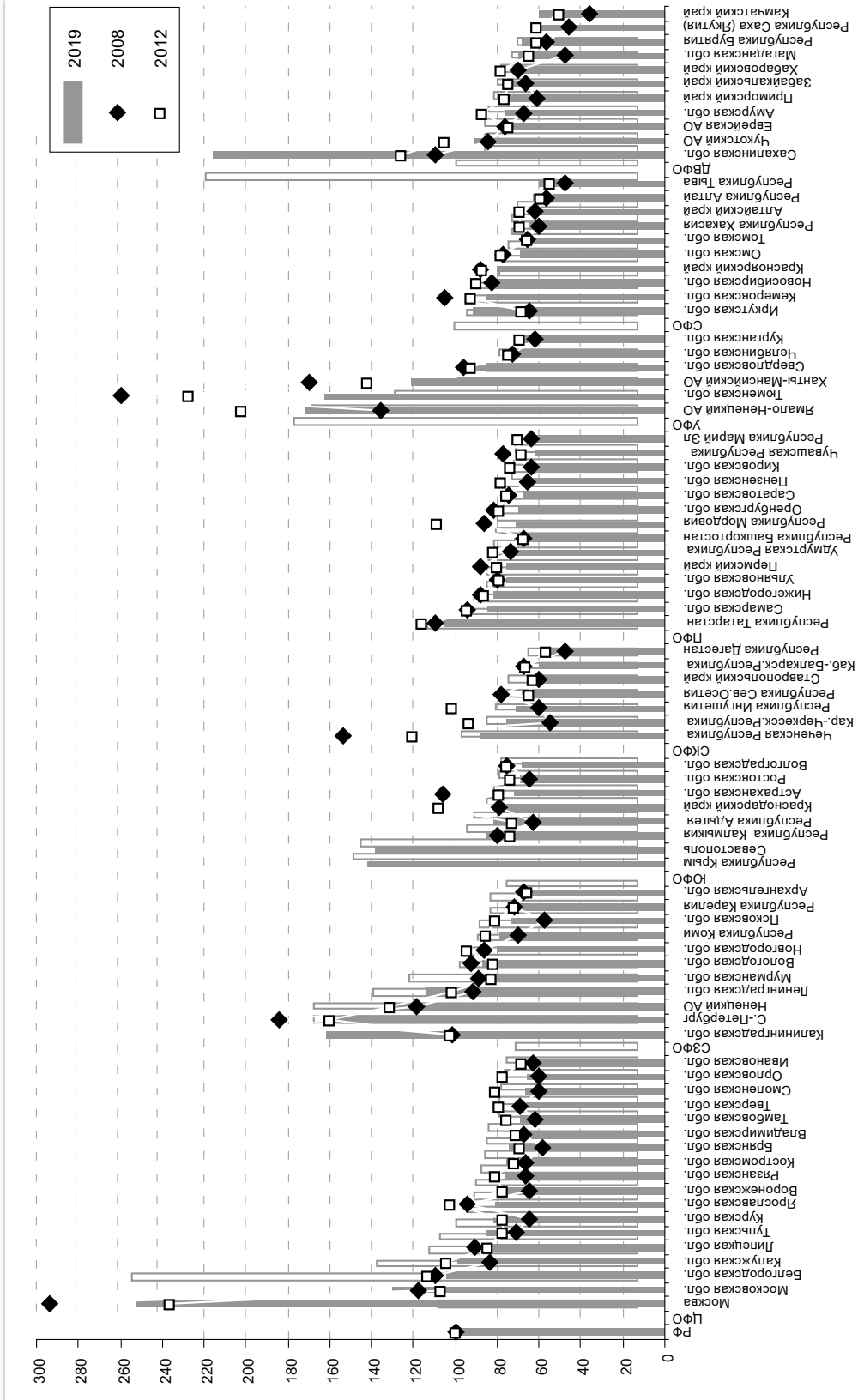


Рис. 2
 Душевые расходы консолидированных бюджетов регионов с корректировкой на индекс бюджетных расходов (ИБР),
 в % к средним по регионам РФ (среднее = 100%)

За исключением случаев особой геополитической поддержки в России только семь регионов имеют высокую бюджетную обеспеченность благодаря собственным факторам экономического развития. Это – крупнейшие федеральные города, особенно Москва, где душевые расходы в 2,5 раз выше средних по регионам РФ, и самые благополучные нефтегазовые регионы. При этом у Ханты-Мансийского АО постепенно утрачивается преимущество по душевым расходам бюджета из-за сверхизъятия нефтяной ренты, а успехи Сахалина в последние годы обусловлены институциональным фактором – рентными доходами бюджета от соглашений о разделе продукции, которые труднее изъять в федеральный бюджет (хотя частично удалось).

На полпути к лидерам – Московская и Ленинградская области, относящиеся к внешней зоне крупнейших агломераций, и Республика Татарстан – как единственный регион, сохранивший крупную региональную нефтедобывающую компанию – основного налогоплательщика в бюджет региона. Важен и институциональный фактор – активная деятельность властей республики, направленная на привлечение инвесторов и улучшение инвестиционного климата. Однако без объективных конкурентных преимуществ (агломерационных и ресурсных) этим регионам вряд ли удалось бы достичь успеха в увеличении доходов бюджета.

Проведенный анализ данных статистики показывает, что возможности количественного измерения многих факторов ограничены, существующие индикаторы не вполне адекватно отражают влияние рассматриваемого фактора, для ряда регионов велика роль институциональных факторов, которые очень трудно квантифицировать.

Выводы

Проведенный анализ позволяет выделить объективные барьеры количественного измерения факторов развития регионов России:

- различия в уровне экономического развития регионов России заметны только по краям (для нескольких наиболее развитых и дюжины слаборазвитых регионов), преобладает обширная середина с разным набором факторов, что затрудняет оценку их влияния;
- для всех регионов России невозможно рассматривать один и тот же набор факторов, их влияние сильно различается;
- отсутствуют адекватные показатели для факторов географического положения, ресурсообеспеченности, развития инфраструктуры;
- велики искажения в индикаторах, используемых для количественного измерения фактора человеческого капитала;
- различия количественных значений многих показателей, используемых для измерения факторов, невелики для большинства регионов;
- территориальные различия по отдельным факторам неконсистентны, по принципу «кто в лес, кто по дрова», а увеличение числа показателей чаще всего приводит к росту проблем интерпретации результатов из-за разнонаправленности влияния факторов;
- не решены проблемы измерения институциональных факторов, роль которых особенно велика для наиболее и наименее развитых регионов, а также регионов с заметными изменениями уровня экономического развития.

Означает ли это, что количественные измерения роли факторов в развитии российских регионов объективно невозможны? Ответ зависит от поставленной научной задачи. Нет, если ориентироваться на эконометрические модели с большим количеством допущений и упрощений, что позволяет выявить наиболее значимые связи. Да, если пытаться оценить всю сложность российского экономического пространства.

ЛИТЕРАТУРА / REFERENCES

- Баранов А.Ю., Малков Е.С., Полищук Л.И., Рохлиц М.Д., Сюняев Г.Р.** (2015). Измерение институтов в российских регионах: методология, источники данных, анализ // *Вопросы экономики*, № 2. С. 69–103. [**Baranov A.Yu., Malkov E.S., Polishchuk L.I., Rochlitz M.D., Syunyaev G.R.** (2015). Measuring institutions in Russian regions: Methodology, sources of data, analysis. *Voprosy ekonomiki*, 2, 69–103 (in Russian).]
- Грицай О.В., Иоффе Г.В., Трейвиш А.И.** (1991). Центр и периферия в региональном развитии. М.: Наука. [**Gritsay O.V., Ioffe G.V., Treyvish A.I.** (1991). *Center and periphery in regional development*. Moscow: Nauka (in Russian).]
- Зубаревич Н.В.** (2010). Региональное развитие и институты: российская специфика // *Региональные исследования*. № 2. 3–14. [**Zubarevich N.V.** (2010). Regional development and institutions: Russian specifics. *Regional Studies*, 2, 3–14 (in Russian).]
- Коломак Е.А.** (2014). Развитие городской системы России: тенденции и факторы // *Вопросы экономики*. № 10. С. 82–96. [**Kolomak E.A.** (2014). Development of Russian urban system: tendencies and determinants. *Voprosy Ekonomiki*, 10, 82–96 (in Russian).]
- Коломак Е.А.** (2019). Пространственное развитие России в XXI в. // *Пространственная экономика*. Т. 15. № 4. С. 85–106. [**Kolomak E.A.** (2019). Spatial development of Russia in the XXI century. *Spatial Economics*, 15, 4, 85–106 (in Russian).]
- Кузнецова О.В.** (2014). Типология факторов социально-экономического развития регионов России // *Вестник Московского университета. Серия 5. География*. № 2. С. 3–8. [**Kuznetsova O.V.** (2014). Typology of factors of socio-economic development of Russian regions. *Moscow University Bulletin. Series 5, Geography*, 2, 3–8 (in Russian).]
- Предпринимательский климат регионов России. География России для инвесторов и предпринимателей (1997). М.: Начала-ПРЕСС. [*Entrepreneurial climate in Russian regions. Geography of Russia for investors and entrepreneurs* (1997). Moscow: Nachala-PRESS (in Russian).]
- Россия регионов: в каком социальном пространстве мы живем? (2005). М.: Поматур. [*Russian regions: What social space do we live in?* (2005). Moscow: Pomatur (in Russian).]
- Смирнягин Л.В.** (1989). Районы США: портрет современной Америки. М.: Мысль. [**Smirnyagin L.V.** (1989). *Regions of the USA: A portrait of modern America*. Moscow: Mysl' (in Russian).]
- Факторы экономического роста в регионах РФ (2005). М.: ИЭПП. [*Factors of economic growth in the regions of the Russian Federation* (2005). Moscow: Institute for the Economy in Transition (in Russian).]
- Экономико-географические и институциональные аспекты экономического роста в регионах (2007). М.: ИЭПП. [*Economic-geographical and institutional aspects of economic growth in the regions* (2007). Moscow: Institute for the Economy in Transition (in Russian).]
- Krugman P.R.** (1991). *Geography and trade*. MIT Press: Cambridge.
- Rodrik D.** (ed.) (2003). *In search of prosperity: Analytical narratives on economic growth*. Princeton: Princeton University Press.
- World development report 2009: Reshaping economic geography* (2009). Washington: World Bank.

Поступила в редакцию 13.05.2020

Received 13.05.2020

N.V. Zubarevich

Lomonosov Moscow State University, Moscow, Russia

Opportunities and limitations of quantitative assessment of factors of the Russian regions' economic development

Abstract. The article discusses theoretical approaches to the identification of regional development factors and Russian studies on factors quantitative measurements. Objective limitations of such measurements are due to the peculiarities of Russian regions differentiation by the level of economic development, the big differentiation only at the edges and stable predominance of the median group with heterogeneous factors composition. «Floating» method for qualitative assessment of factors is proposed and its limited application is shown, only for the most developed and lagging regions. The problems of factors quantitative assessment and the defects of statistical indicators for Russian regions were shown. To assess the role of the institutional factor, the regional policy of the federal authorities was analyzed via regions' budgets per capita spendings and leveling and geopolitical priorities were shown. The conclusion is made about the limited possibilities of an adequate quantitative assessment of the factors of economic development of the Russian regions.

Keywords: *economic development factors, Russian regions, regional budgets.*

JEL Classification: R12.

DOI: 10.31737/2221-2264-2020-46-2-8